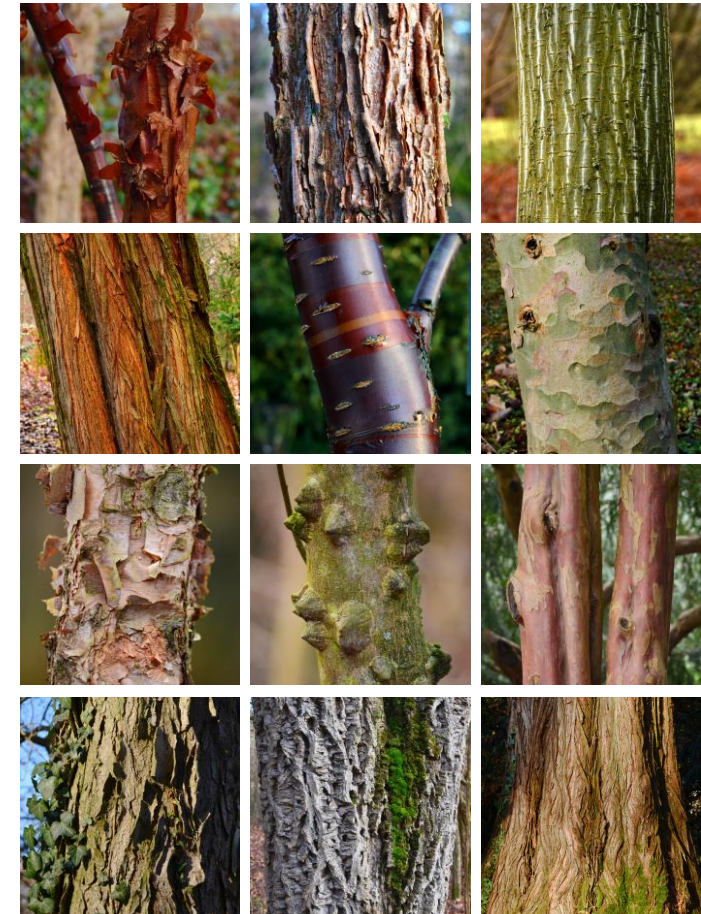
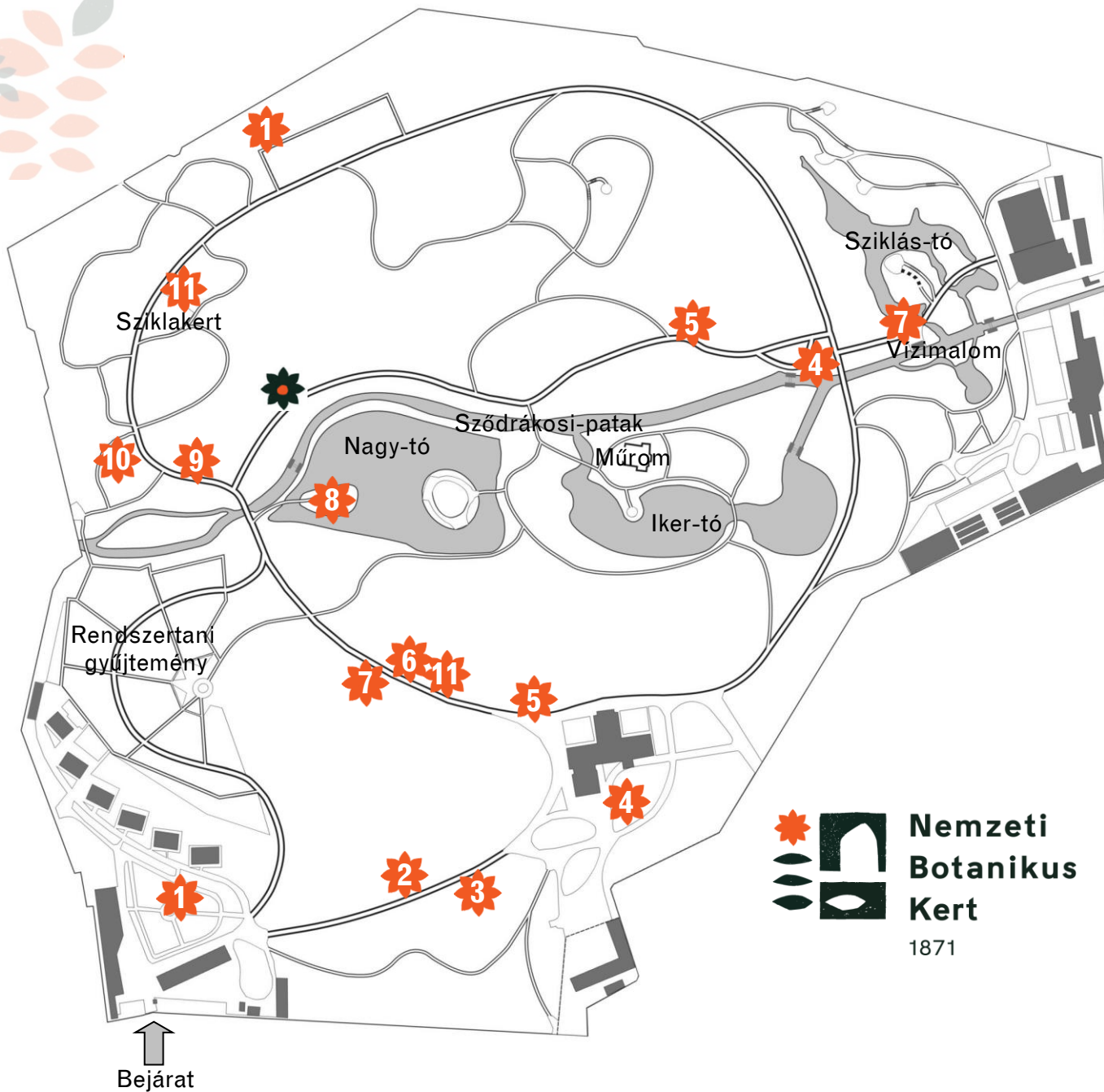




# Fakéreg séta

## Nemzeti Botanikus Kert

VÁCRÁTÓT



 Térképes útmutatónk abban segít, hogy a különleges kérgű fafajok közül néhányat könnyedén megtaláljon botanikus kertünkben.

A kérgekről további információk Botanikai tansétánk 7. állomásán olvashatók (a térképen -gal jelöltük).



[www.botanikuskert.hu](http://www.botanikuskert.hu)

Kérjük, vigyázzanak a fák kérgének épségére, ezzel biztosítva külső védelmüket!  
Köszönjük, hogy az utakon maradnak!

Télen is sok érdekesség, megfigyelni való van a természetben. Egy gyűjteményes kert növényállománya kiváló alapul szolgál az összehasonlításhoz.

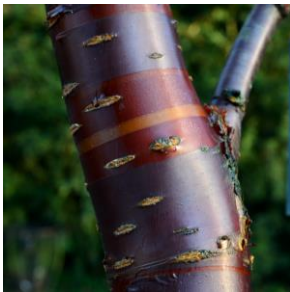
**Kéreg – a fák „bőre”.** Minden fának fajra jellemző mintázatú kérgé van, ezért (főleg télen) a növényhatározásban is nagy szerepet játszik. A kéreg a fa első számú védelmi vonala: megakadályozza a kórokozók és élősködők bejutását, hőszigetel. *A kérgéről többet megtudhat Botanikai tansétánk 7. állomásánál (térképen jelöltük).*

### 1 Tarkakérgű fenyő



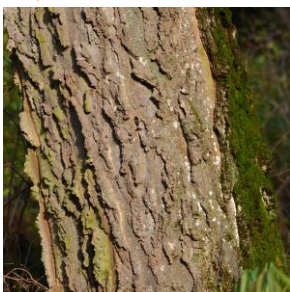
*Pinus bungeana*  
Kína északi és középső részén honos, meredek hegyoldalak agyagos talaján él. Hosszútűjű. Az idősebb példányok kérgé a platánéhoz hasonlóan táblákban leválik, ez adja foltos mintázatát.

### 2 Fényeskérgű cseresznye



*Prunus serrula*  
Kínában őshonos faj, melyet feltűnő mahagóni színű kérgé miatt világszerte díszfaként ültetnek. Kérgé fahéj színű, vékony lapokban hámlik, a bronzvörös fény friss, új árnyalatát tárva fel alóla.

### 3 Nyugati ostorfa



*Celtis occidentalis*  
Észak-Amerikában őshonos. Európában parkfaként, utcásorfaként ültetik. Kérgé közepeszürke, idősebb korban a több éven át növekedő paralelécektől rücskösen barázdálttá válik.

### 4 Kínai ősfenyő



*Metasequoia glyptostroboides*  
1941-ig kövületekből ismert fa, Délnyugat-Kínában élő példányainak felfedezése után világszerte nagy karriert futott be. Lombhullató nyitvatermő, bronzvörös őszi lombszínrel. Kérgét a mókusok lehántják, fészekanyagként használják.

### 5 Vérbükk



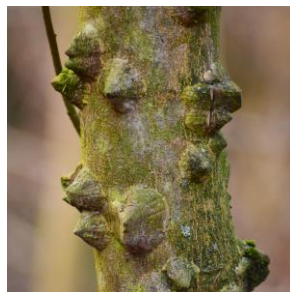
*Fagus sylvatica 'Atropunicea'*  
Törzse sima, hamuszürke, az ágak helyén lévő jellegzetes rajzolat az ún. „kínai bajusz”. Háromélű termését (bikk-makk) a rágcsálók fogyasztják. Lombszíné miatt a romantikus tájképi kertek jellegzetes fája.

### 6 Grosser-juhar



*Acer davidii ssp. grosseri*  
Közép-ázsiai eredetű dísznövény, melyet főként szűkebb terekre, kertbe, utcára ültetnek. Levele általában háromkarjú. Kérgének különleges mintázata mellett őszi lombszínével is díszít.

### 7 Amerikai borsfa



*Zanthoxylum americanum*  
Őshazája az észak-amerikai kontinens keleti része. Völgyekben, patakok mentén, bozótokban él 2000 m magasságig. Őszi lombszíné sárga, mely szép kontrasztot ad pirosuló termésével.

### 8 Fekete nyír



*Betula nigra*  
Természetes élőhelye az USA keleti része. Kérgé fiatalon hámló, rózsaszürke, később sötétbarna, repedezett. Szép kérgé és lecsüngő hajtásai miatt kis kertekbe ültetik.

### 9 Bordaskérgű lonc



*Lonicera maackii*  
Őshazája Kína, ahol hegyi erdőkben, cserjésekben él. Okkerszínű kérgé jellegzetesen és feltűnően mélyen barázdált. Tartós termése és kérgé miatt értékes, nálunk alig ismert dísznövény.

### 10 Japán parásfa



*Phellodendron japonicum*  
Hazája Kelet-, Északkelet-Ázsia. Neve vastag, parásodó kérgére utal, melynek köszönhetően a fa ellenáll a szárazságnak és a rovaroknak. Minden évszakban díszít.

### 11 Papírkérgű juhar



*Acer griseum*  
Közép-Kína hegyvidéki erdeiben honos. Lemezesen hámló kérgéről könnyű felismerni. Három levélkéből álló összetett levelei lombhulláskor élénkvörösre színeződnek.